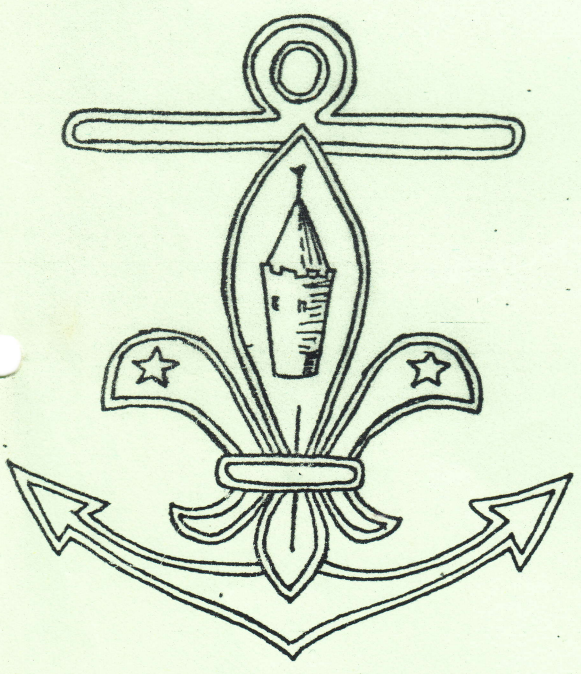


# VANDPOSTEN

KONG VOLMER SØTROP  
VORDINGBORG



27. årgang

April  
1983





# PROGRAM

APRIL : Onsdag d.13 kl.19.00 Tropsmøde - Navigation  
Lørdag/søndag d.16-17 "Spejder for en dag"  
Lørdag d.23 Indsamling til loppetorv  
Torsdag d.28 til søndag d.1 maj Divisionsturnering

MAJ : Onsdag d.4 kl.19.00 Tropsmøde - Navigation  
Lørdag d.7 kl.13.00 Standerhejsning!!  
Torsdag d.12 Kristi Flyvetur  
Lørdag d.21 til mandag d.23 Pinsetur

JUNI : Onsdag d.1 kl.19.00 Tropssejlads  
Onsdag d.8 kl.19.00 Tropssejlads  
Onsdag d.15 kl.19.00 Tropssejlads  
Tirsdag d.21 til fredag d.1 juli SOMMERTOGT

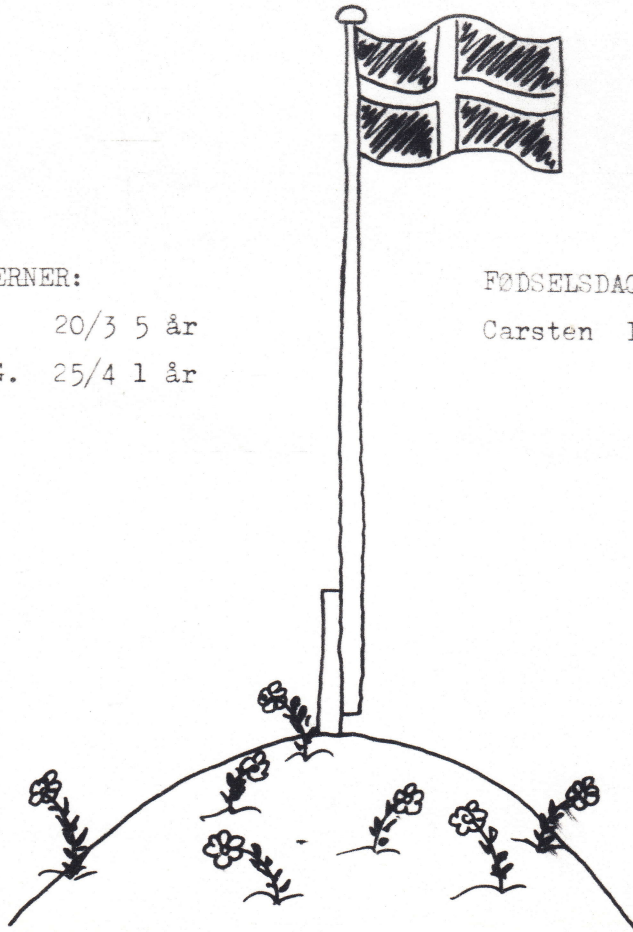


## ÅRSSTJERNER:

Storm 20/3 5 år  
Søren G. 25/4 1 år

## FØDSELSDAGE:

Carsten 13/4 19 år



## FRA TROPSPØDET

onsdag d. 2. marts.

Emnet for månedens møde var tovværk, men for at få gang i navigationen, blev det aftalt at tovværket skulle blandes med navigationen.

Frost gennemgik en del problemer omkring tovværk. Hvordan tovværk kan være snoet og hvordan man kvejler et tov op afhængig af om det er højre eller venstre snoet. Derefter blev forskellige taklinger gennemgået og vi prøvede bl. a. almindelig eller lagt takling, sejlmagertakling og spansk takling.

Vi øvede også øjesplejsning og kortsplesning, og derudover gennemgik vi nogle almindelige knob, hvorefter spejderne to og to skulle binde knobene kun med en hånd hver. Det krævede samarbejdsvilje.

Jørgen Goltermann og Frede orienterede om hvad navigationen ville komme til at dreje sig om.

Jørgen ville gennemgå selve navigationen med kurs, pejlinger og søkortlæsning.

Frede ville så tage sig af de ting der har med nødsignaler, vigeregler, lanterneføring og tågesignaler at gøre.

Tiden gik godt den aften!!!!

Meningen med tovværk og navigation er jo at blive god til at håndtere båden og færdes sikker til søs.

At man er dus med knob, splejsninger og taklinger betyder at man altid kan holde orden i bådens tovværk, samt bruge det rigtig, hvilket har betydning ved anløb af havn samt i nødsituationer.

Navigationen er vigtig for at kunne klare sig til søs i bådene. Ikke alene er det vigtig at kunne sejle sin egen båd når patruljen sejler alene i kendt farvand, men meget vigtigere er det at kunne sejle båden på ukendte steder hvor der også sejler mange andre både.

Det er her et spørgsmål om både at kunne finde vej og at kende til færdselsreglerne til søs, så man ved hvad man kan forvente de andre vil gøre når man møder dem og selv gøre det rigtige så der ikke opstår farlige situationer.

Der er ikke lang tid til at bådene skal i vandet, så vi bliver nok ikke færdig med alt omkring de to emner på patruljemøderne på land, men så kan vi jo bare fortsætte med at arbejde med tingene når vi kommer ud at sejle.

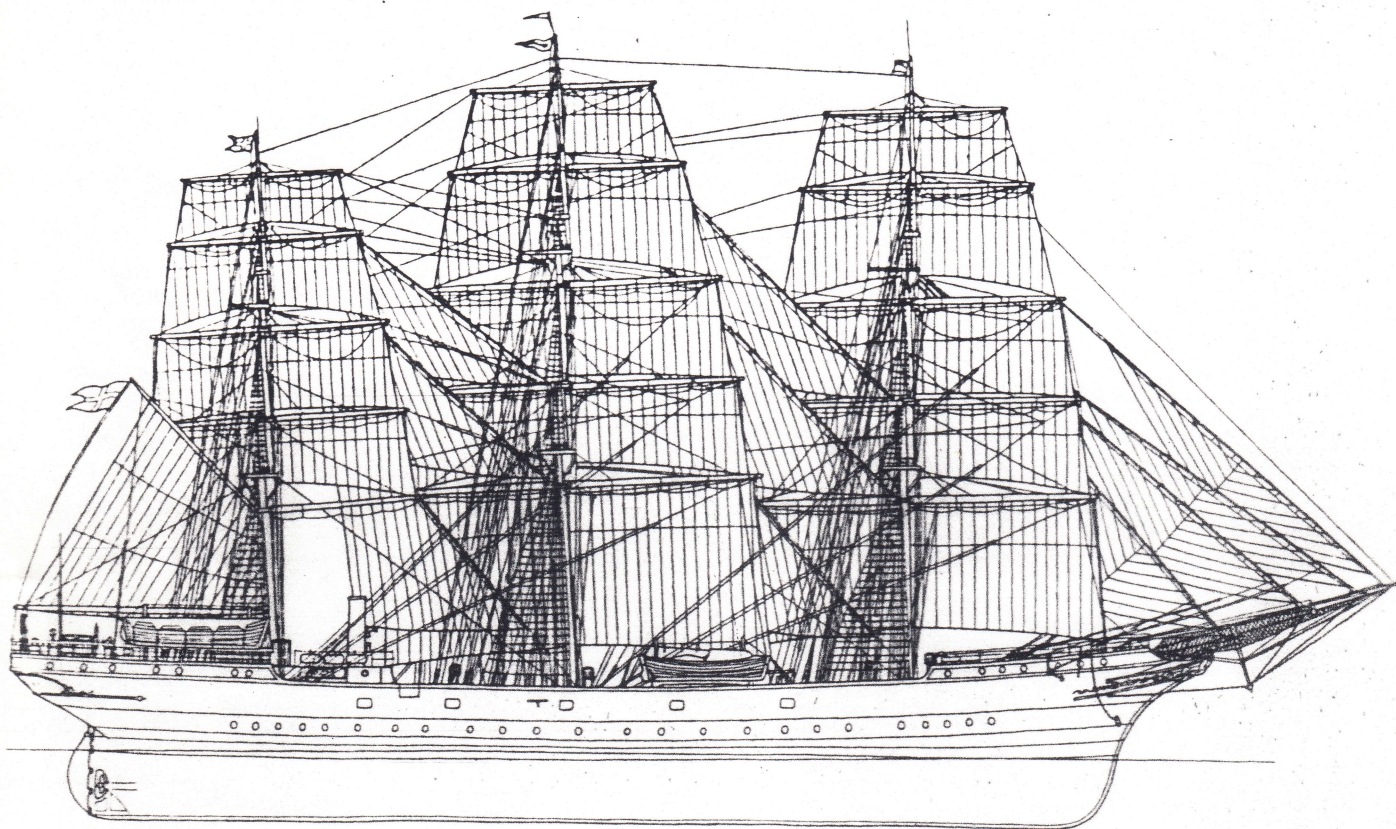
Vi håber at rigtig mange af jer bliver gode både til tovværk, navigation og praktisk sømandsskab, så vi hurtig får en flok fartøjsførere, så alle bådene kan komme ud at sejle.

Jeg håber vi får en rigtig god sejlsæson.

Med spejderhilsen

FREDE

## SKOLESKIBET DANMARK



Danmark, der er et tremastet, klipperbygget fuldskib, blev søsat den 19. december 1932. Skibet blev bygget i Nakskov og har jernskrog. Det blev tegnet af ingeniørerne Otto Pedersen og Åge H. Larsen. Det er 196 fod langt, 33 fod bredt og stikker 14 fod. Det fører 1636 kvm. sejl og har en 486 HK motor. Deplacement: 1700 tons.

Skoleskibet har ikke altid sejlet under dansk flag. I perioden den 2. februar 1942 til den 26. september 1945 sejlede Danmark, på grund af 2. Verdenskrig, under amerikansk flag og nåede i den periode at uddanne 5000 amerikanske sømænd. Der af blev ca. halvdelen officerer senerehen.

I årene 1957-58 lå Danmark på værft og blev bla. apteret om sådan at der nu kun er plads til 80 elever mod tidligere 120. Den faste besætning er på 19 mand.

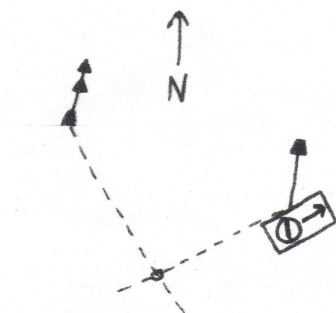
Henning Riis Rasmussen

# »REDNING SPLANKEN«

## Krydspejlinger

Når man sejler, eller bevæger sig på land, efter et kort, er det tit en fordel at kende sin nøjagtige position. En nem måde at bestemme sin position på, er krydspejlingen. For at kunne udføre en krydspejling har man brug for et kompas, samt et kort over det område som man befinder sig i.

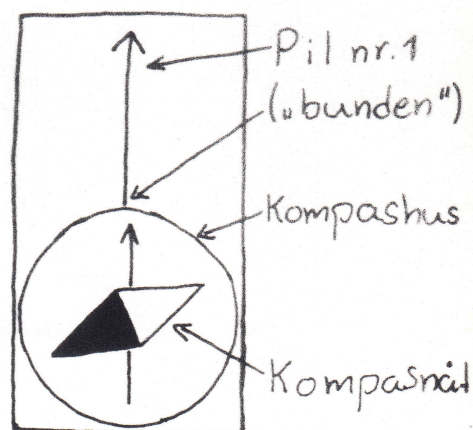
Frengangsmåden er følgende: Man finder to punkter, som er afsat på kortet. Det kan f.eks. være et sømærke, en høj skorsten, en vindmølle eller andet. Når man



har valgt de to punkter, tager man sit kompas og peger på det første punkt, sådan at pil nr. 1 ( se fig. 1 ) peger mod punktet. Dernæst drejer man kompasset, sådan at pilen i bunden af kompasset peger i samme retning som kompasnålen ( mod nord ). Pil nr. 1 skal hele tiden pege mod det punkt, man pejler! Til sidst aflæser man retningen ved "bunden" af pil nr. 1. Dette gentages med

punkt nr. 2, og derefter afsættes de to retninger i kortet på følgende måde: Kompasset drejes, sådan at det antal grader, der svarer til punktet, kommer til at stå ud for "bunden" af pil nr. 1. Kompasset lægges på kortet således, at kanten af det ligger op af det pejlede punkt. Derefter drejes hele kompasset, indtil pilen i bunden af kompasset peger mod nord ( kortets nord ). Til slut tegner man en streg langs med kanten af kompasset og gentager hele processen med det andet punkt. Begge stregerne forlænges til sidst så meget, at de kommer til at skære hinanden, og der hvor de gør det, befinder man sig.

VIGTIGT: Begge pejlingerne skal foretages fra samme sted, det vil sige, at hvis man sejler, skal man foretage pejlingerne så hurtigt efter hinanden som muligt. Man skal også huske at vælge to punkter, der ligger i hver sin retning. Bedst er det, hvis punkterne ligger sådan, at når man står med front mod det ene, så er det andet ud for ens højre, eller venstre, skulder. ( se fig. 2 )



Henning Riis Rasmussen